

# 实验十八 DIY 实验--磁耦合谐振式无线电力传输实验研究

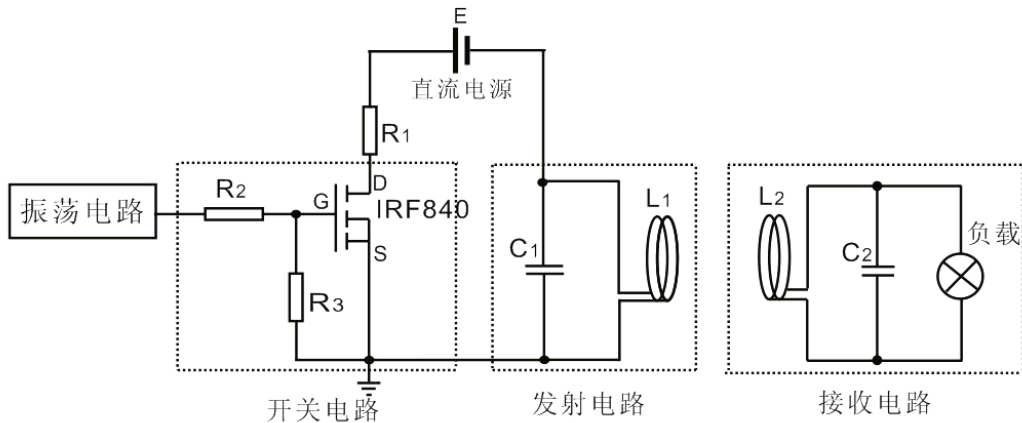
## 一、实验任务

1. 探索频率和距离对无线电力传输的影响；
2. 自组装和调试磁耦合共振式无线电力传输系统；
3. 拓展内容：观测并分析发射线圈周围的磁场分布，以及谐振电路的分频现象。

## 二、操作要点

1. 研究工作频率对电力传输的影响

按照下图完成实验系统的连接。



固定接收线圈与发射线圈的距离，如 20 厘米。将增强线圈放置在发射线圈和接收线圈之间，移动增强线圈的位置使小灯泡亮度最大，然后改变信号源的输出频率，利用示波器测量负载灯泡上的电压峰值，完成如下表格并绘制幅度-频率曲线。

表 1 接收信号幅度与频率的关系

频率(MHz)											
幅度(V)											

2. 将频率调整至共振频率的  $1/n$  ( $n$  为整数) 处，分析谐振电路的分频现象。自行设计表格并记录实验数据。

3. 研究传输距离对电力传输效果的影响

调节信号发生器输出频率使得 LC 电路工作在共振频率之下，将增强线圈放置在距离发射线圈大约 12 厘米处，改变接收线圈与增强线圈的距离，用示波器测量负载灯泡上的电压峰值，完成如下表格并绘制距离-幅度曲线。

表 2 接收信号幅度与距离的关系

线圈距离(cm)									
幅度 (V)									

4. 自制电感线圈（可以和实验室提供的形状、匝数不同），并联电容形成 LC 电路，分别测量电感线圈的电感  $L$  和电容  $C$  的数值；计算其固有共振频率，接入上图所示电路，观察其共振情况和电力传输效果，记录最远传输距离及其对应的振荡频率。

5. 观察并分析自制发射线圈周围的磁场分布。

### 三、报告要求

1. 绘制表 1 和表 2 的两条曲线，总结传输规律。

2. 对自制的 LC 并联谐振电路的传输效果做分析和总结，对比实验室提供的 LC 电路，总结两者的特性和各自的优缺点。

### 四、思考题

教材第 1 题至第 5 题。

#### 附录：确定 LC 电路的共振频率的几种方法

方法一：利用实验室提供的 LC 电表分别测量线圈的电感和电容，然后利用公式 (2-18-1) 计算共振频率。

方法二：如果线圈绕线比较规则，可以利用实验室提供的工具测量铜线的直径、线圈直径等参数，然后利用公式 (2-18-7) 计算线圈的电感，最后利用公式 (2-18-1) 计算共振频率。

方法三：利用信号发生器和示波器观察 LC 电路的充放电过程，测量其共振频率，具体方法参考实验十七 RLC 串联电路的暂态过程。